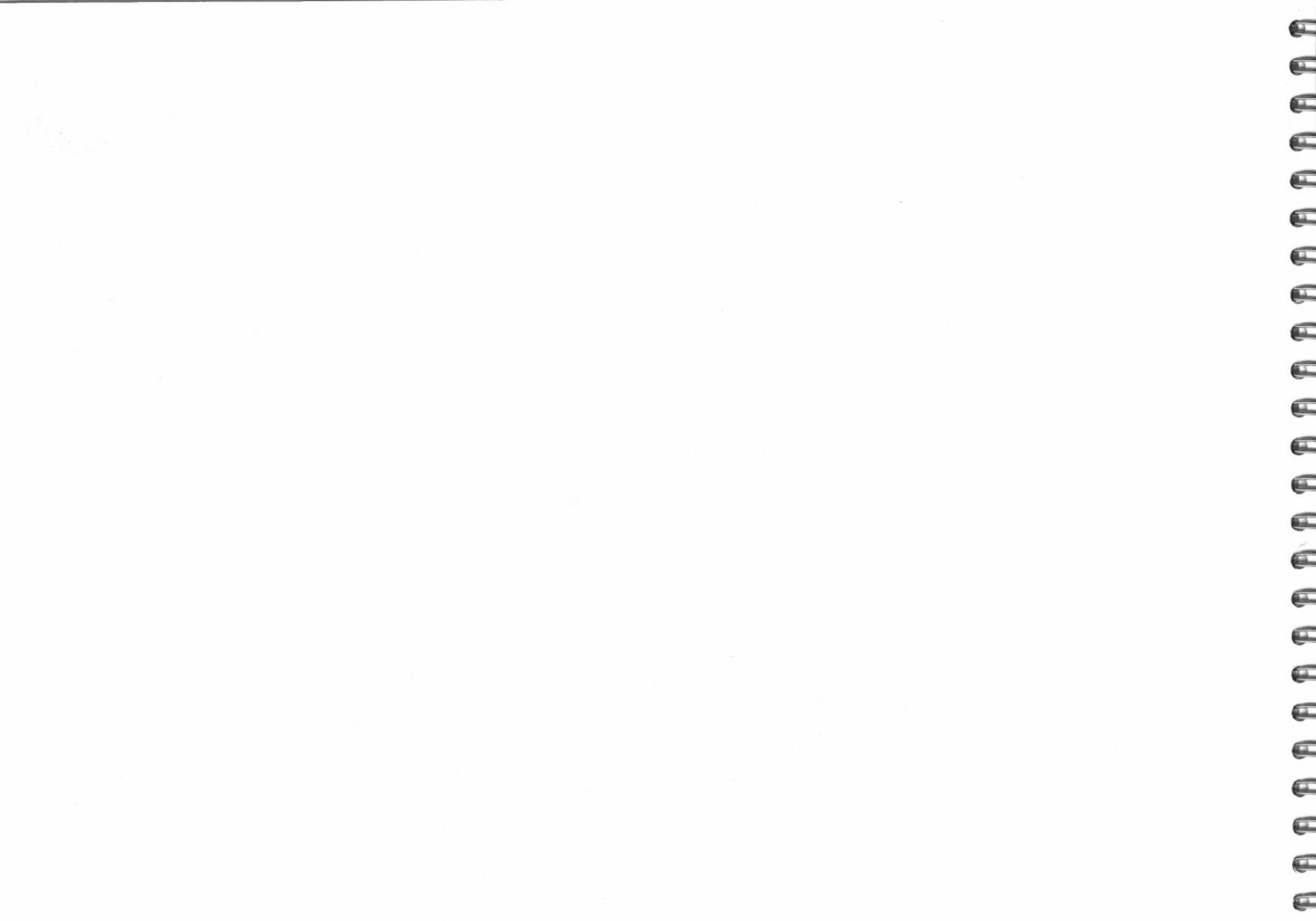


Ontwikkelingsplan Bos der Onverzettelijken

datum: januari 2012

Opdrachtgever:
Gemeente Almere en
Stichting Bos der Onverzettelijken

KEES HUND
&
L
ARCHITECT



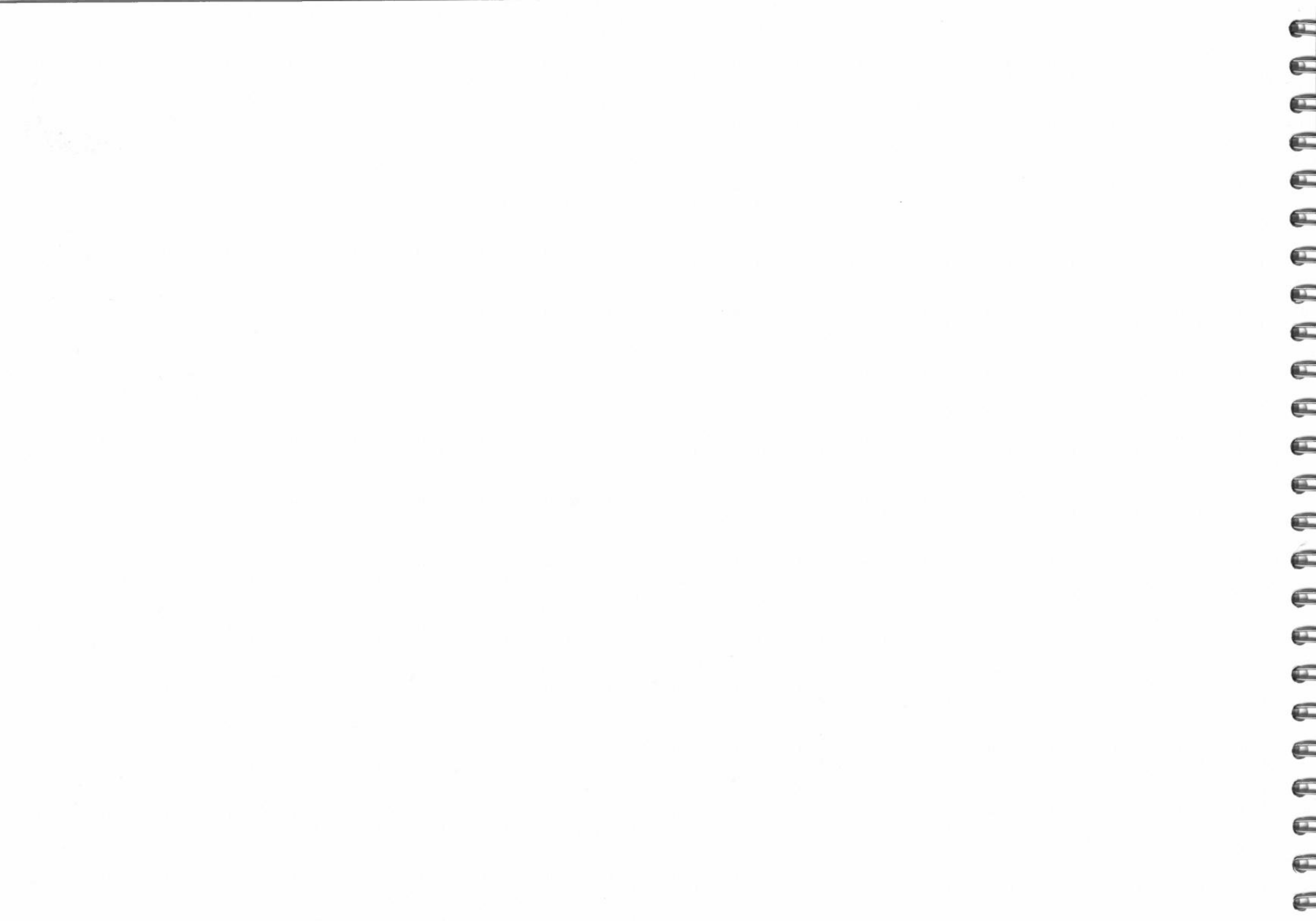
Ontwikkelingsplan

Bos der Onverzettelijken

datum: januari 2012

Opdrachtgever:
Gemeente Almere en
Stichting Bos der Onverzettelijken

KEES HUND
T & L
ARCHITECT



Inhoudsopgave

1. Inleiding	7
1.1 Achtergrondinformatie	7
1.2 Aanleiding.....	7
1.3 Inhoud rapport.....	7
2. Huidige situatie	9
2.1 Ligging.....	9
2.2 Ontsluiting.....	9
3. Analyse en Visie	13
3.1 Analyse.....	13
3.2 Visie.....	13
4. Planvoorstel	15
4.1 Ontwerp.....	15
4.2 Ontsluiting en parkeren.....	15
4.3 Boomweiden en verzetsgroepen.....	17
4.4 Naamgeving wegen en paden.....	21
4.5 Materialisatie.....	22
	22
5. Fasering	25
5.1 Fasering.....	25



figuur 1: Overzicht ligging Bos der Onverzettelijken

1. Inleiding

1.1 Achtergrondinformatie

Het Bos der Onverzettelijken is gelegen in Almere Stad en maakt deel uit van het Hannie Schaftpark (*zie fig. 1*). Het bos is begin jaren negentig gerealiseerd op initiatief van de Stichting Samenwerkend Verzet 1940-1945. In het bos worden de Nederlandse verzetsstrijders herdacht die tijdens de Tweede Wereldoorlog zijn gefusilleerd. In het bos zijn oorspronkelijk 2142 bomen opgenomen. Hiervan representeren 2133 stuks de gesneuvelde verzetsstrijders, 3 stuks de koninginnen Wilhelmina, Juliana en Beatrix, 5 stuks voor ieder jaar van verzet en één boom voor de onbekende verzetstrijder. In 1995 is er, naast bovengenoemde bomen, nog een kastanje (zaailing van de "Anne Frankboom") in het bos aangeplant. Deze is aangeboden door de werkgroep mensenrechten en apartheid. Een jaar later, in 1996, is een oude gedenksteen ter herinnering aan de Tweede Wereldoorlog verplaatst naar het Bos der Onverzettelijken.

1.2 Aanleiding

Door de Stichting Bos der Onverzettelijken is besloten om een ontwikkelingsplan te maken waarbij de volgende wensen zijn geformuleerd:

- Een betere herkenbaarheid van het monument (begrenzing),
- Een nieuwe vorm om op eigentijdse wijze informatie te geven op locatie,
- Een nieuw inrichtingselement op het ronde grasveld,
- Een natuurbeheerplan opstellen,
- Een nieuwe plek vinden voor de algemene herdenkingssteen.

Dit ontwikkelingsplan is tot stand gekomen door de ondersteuning van de afdeling NME Dienst DMO van de gemeente Almere.

1.3 Inhoud rapport

In hoofdstuk 2 is beknopt de huidige toestand van het bos beschreven. Hoofdstuk 3 behandelt de analyse en de visie en in hoofdstuk 4 wordt het planvoorstel gepresenteerd. Hoofdstuk 5 beschrijft hoe het gewenste eindbeeld kan worden gerealiseerd via een faseringsplan. Hoofdstuk 6 geeft een indicatie van de totale kosten.



figuur 2: Bestaande situatie



fietspad langs Hoge Vaart



Weg 1940-1945

2. Huidige situatie

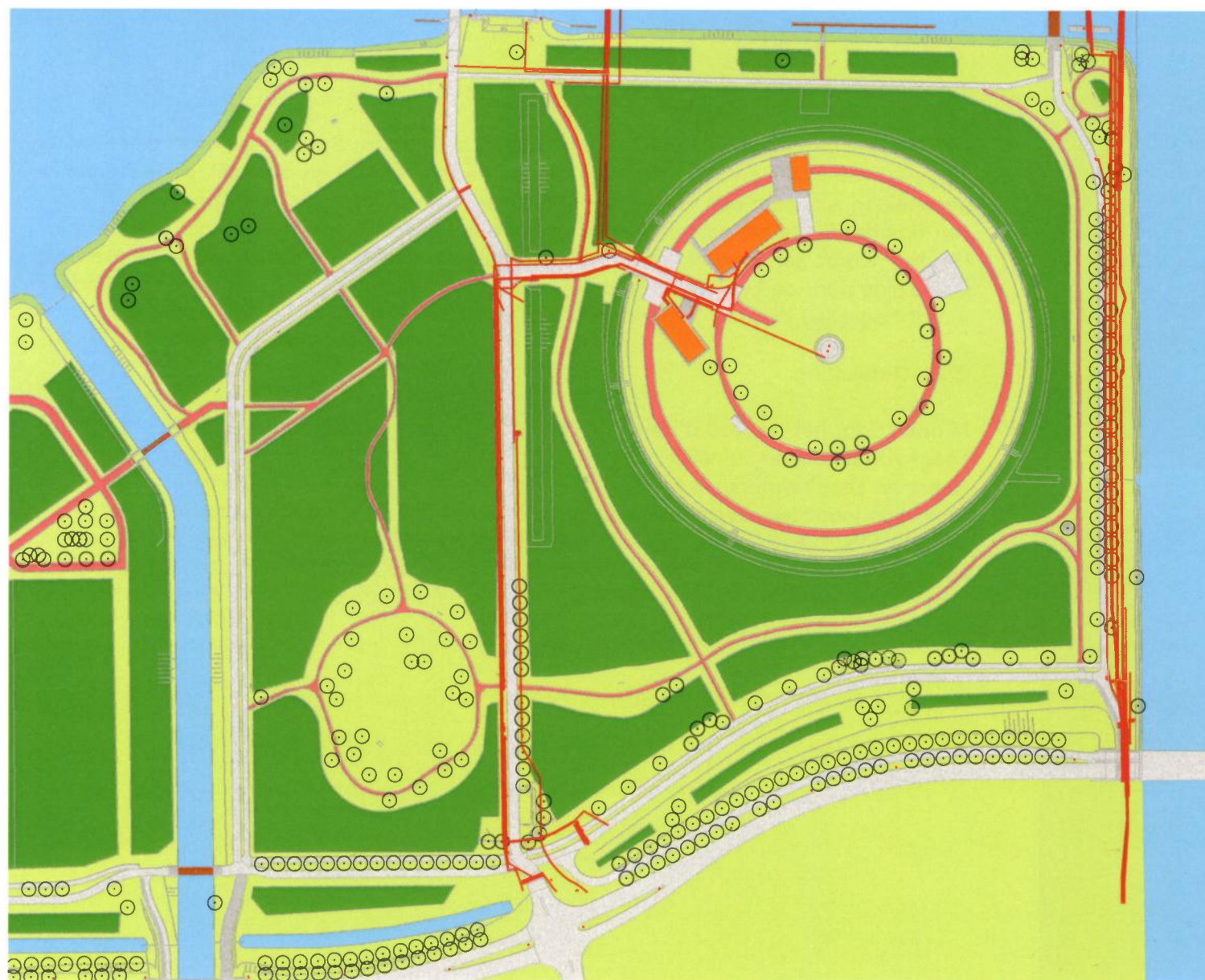
2.1 Ligging

Het Bos der Onverzettelijken is onderdeel van het Hannie Schaftpark en is gelegen aan de Leeghwaterplas en is onder te verdelen in een westelijk en oostelijk gedeelte welke gescheiden zijn door een watergang van ongeveer 10 m. breed (*zie fig. 2*).

Het Bos der Onverzettelijken vormt het oostelijk gedeelte van het Hannie Schaftpark. Het bos wordt aan de westzijde begrensd door de eerder genoemde watergang en aan noordzijde door de Leeghwaterplas. Aan de oostzijde ligt de Hoge Vaart en de zuidzijde wordt begrensd door de Vrijheidsdreef.

2.2 Ontsluiting

Midden door het bos loopt de Weg 1940-1945, deze ontsluitingsweg verbindt via de Leeghwatersluis de zuidelijk gelegen Verzetswijk met de noordelijk gelegen Waterwijk. Naast de Leeghwatersluis ligt een tewaterlaatplaats voor de recreatievaart. Aan de westzijde loopt het Overtoompad. Dit is een verhard fietspad die aansluit op de weg 1940-1945. Aan de oostzijde loopt, evenwijdig aan de Hoge Vaart, het Von Draispad. Dit is een doorgaand fietspad welke door fietsbrug de watergang tussen de plas en de Hoge Vaart passeert. Verder lopen er nog een aantal schelpenpaden door het bos.



 kabeltracé

figuur 3: locatie kabels en leidingen



Scouting



Bestaande beplanting

2.3 Functies

Naast de functie als verzetsmonument is in het bos ook een bouwspeelplaats en de scoutinggroep Hannie Schaft gevestigd. Deze zijn gesitueerd in een grote open cirkelvormige ruimte welke het centrum van het bosgebied vormt.

De functie als verzetsbos wordt, naast het groot aantal speciaal geplante bomen, door een aantal andere elementen ondersteund. Nabij de weg 1940-1945 ligt een gedenksteen. Deze is omzoomd door een lage buxushaag. Ook is een manifest aangebracht op de bank bij de in 1995 geplante kastanje. In de noordoostelijke hoek langs het Von Draispad is een herdenkingsbosje van bamboe aangelegd. Een paneel geeft informatie over het verzet in voormalig Nederlands-Indië.

Sinds kort zijn er langs de diverse paden speciale paaltjes aangebracht met daarop informatie over het bos en het verzet tijdens de Tweede Wereldoorlog.

2.4 Beplanting

Het Hannie Schaftpark dateert uit de jaren zeventig. De bosvakken bestaan uit loofhout zoals es, els en eik.

Het Bos der Onverzettelijken bestaat uit een gemengd gesloten bosgebied met daar in een tweetal grote open ruimten. In het centrum van het bos ligt de, met een hakhoutwal omzoomde, bouwspeelplaats en scoutingterrein. In het zuidwestelijk deel van het bos ligt het Herdenkingsveld met een aantal vrijstaande bomen.

De bosvakken bestaan uit loofhout zonder onderbeplanting. De randen zijn in de meestal verdicht met struweel.

Langs de Vrijheidsdreef en langs het Von Draispad staat laanbeplanting welke deel uitmaakt uit van de noord-zuidelijke lanenstructuur van het Hannie Schaftpark. De populieren langs het Von Draispad zijn kortgeleden herplant.

De kwaliteit van de bosvakken is matig. De meeste bomen zijn, vooral vanwege ouderdom, aan vervanging toe. Tevens is in het centrale deel van het bos veel stormschade.



Bestaande beplanting



herdinkingspaneel



Herdenkingsveld

3. Analyse en Visie

3.1 Analyse

In het Bos der Onverzettelijken ontbreekt een duidelijke ruimtelijke structuur en identiteit. De bosvakken zijn anoniem en vertonen weinig verschil met de omliggende bospercelen van het Hannie Schaftpark. Ook is onduidelijk welke bomen onderdeel uitmaken van het verzetsbos. Alleen de speciale elementen zoals de herdenkingssteen, het manifest en het herdenkingspaneel voor soldaten uit voormalig Nederlands-Indië tonen de functie als verzetsmonument.

De dichte bosvakken vertonen tekenen van verval. Vele pionersoorten zoals populier, wilg en els hebben hun omlooptijd bereikt en zijn aan vervanging toe. Het bos maakt in zijn geheel een donkere en sobere indruk. De brede klinkerweg doorsnijdt op een onaangename manier het Bos der Onverzettelijken.

3.2 Visie

Het is belangrijk dat het bos een sterkere eigen identiteit krijgt waardoor een duidelijk contrast met de omgeving ontstaat. Om dit te realiseren worden de volgende maatregelen voorgesteld:

- Het bos een parkachtige inrichting geven waardoor het contrast met het Hannie Schaftpark wordt versterkt,
- Een grotere ruimtelijke diversiteit aanbrengen,
- De (toekomstige) beplanting als verzetsmonument accentueren,
- De lanenstructuur zoveel mogelijk respecteren en herstellen,
- Openheid in het centrum van bosvakken realiseren zodat (zon)licht een grotere rol gaat spelen,
- Het bos als een geheel beschouwen, doorgaande wegen en paden dienen het bos zo min te doorsnijden,
- Toepassen van (boom)soorten in groepen van één herkenbare soort,
- Het Herdenkingsveld meer zichtbaar / herkenbaar maken,
- Infoborden en panelen op een logische en sobere wijze toepassen.



figuur 4: Planvoorstel



voorbeeld boomweide in gras



voorbeeld parkeerplaats

4. Planvoorstel

4.1 Ontwerp

In het toekomstige ontwerp voor het Bos der Onverzettelijken is gekozen voor een drastische verandering van de ruimtelijke structuur (*zie fig. 4*). Het bosgebied wordt in fasen volledig omgevormd.

De belangrijkste ingreep is de situering van duidelijk herkenbare bosvakken bestaande uit één boomsoort. De vakken zijn aan de randen gesloten en worden naar het midden toe meer transparant. De bosbodem bestaat uit bodembedekkende soorten. De los van elkaar liggende boselementen representeren de verschillende verzetsgroepen die in de Tweede Wereldoorlog actief waren. Om het gehele gebied een aangesloten eenheid te laten zijn is de centrale weg verwijderd (de weg 1940/1945) en is het parkeren naar de rand van het bos verplaatst.

4.2 Ontsluiting en parkeren

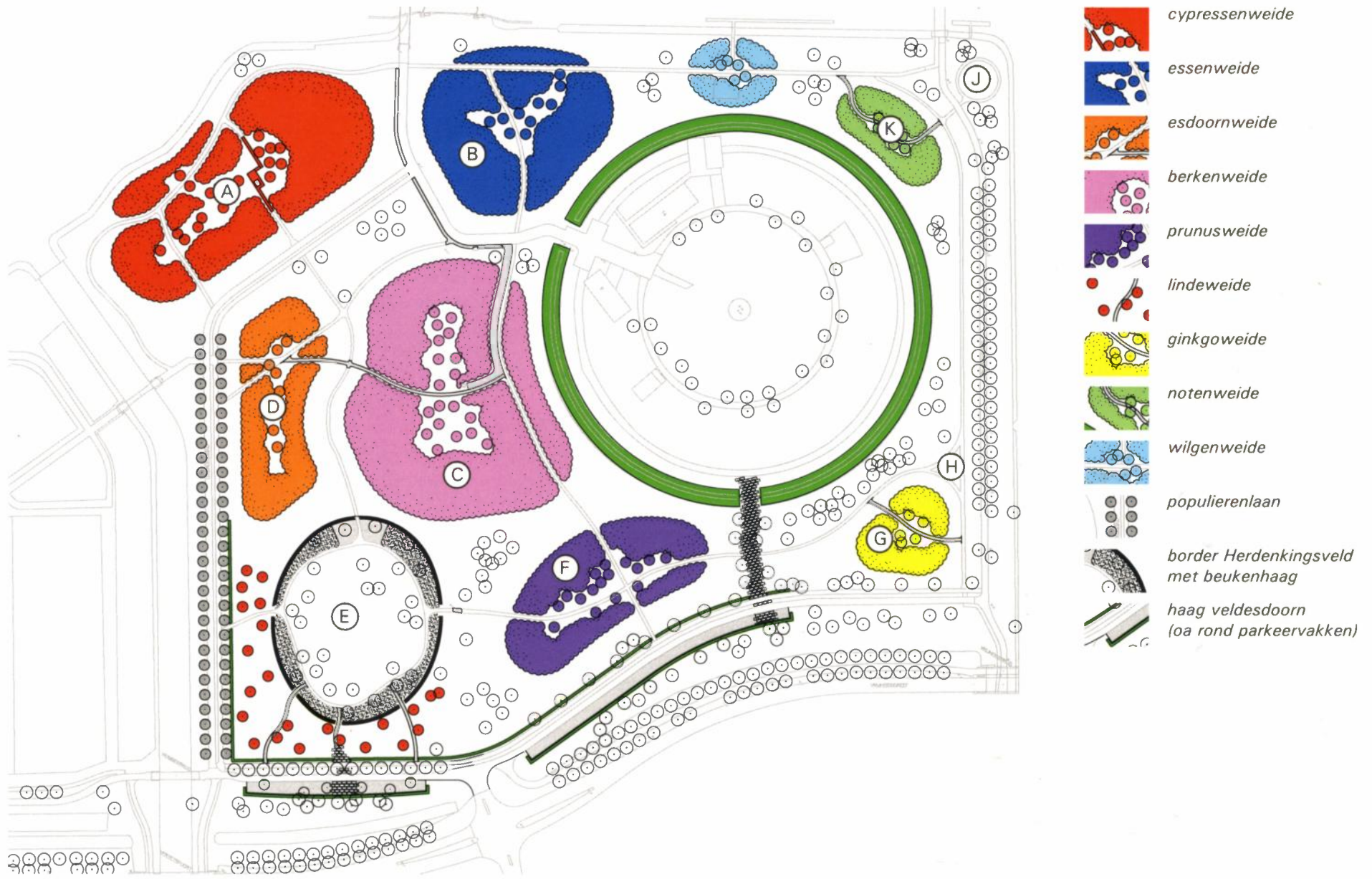
De hoofdonsluiting met aangrenzend het parkeren komt langs het Humberpad te liggen. De parkeervakken bestaan uit een open klinkerverharding. In deze parkeerstrook worden enkele bomen gehandhaafd. Bij de entree naar het Herdenkingsveld worden enkele parkeervakken ten behoeve van minder validen gerealiseerd die uit een gesloten verharding bestaan. De parkeerstroken worden omzoomd door een haagbeplanting zodat geparkeerde auto's minder nadrukkelijk zichtbaar zijn vanaf de Vrijheidsdreef.

De bouwspeelplaats en het scoutingterrein worden rechtstreeks van het Humberpad ontsloten. De verharding bestaat uit betonplaten gelardeerd met klinkerverharding (afkomstig vanuit de weg 1940-1945).

De ontsluiting naar de tewaterlaatplaats loopt via het Overtoompad. Naar de pompput komt een klinkerpad met open bestrating.

Door het verlaagde bosvak met de moerascypressen loopt een vlonderpad.

Ter plaatse van de nieuwe boomweiden worden er enkele nieuwe halfverharde wandelpaden gerealiseerd.



figuur 5: boomweiden en verzetsgroepen



voorbeeld vlonder



voorbeeld bodembedekkers

4.3 Boomweiden en verzetsgroepen

Om de functie van het Bos der Onverzettelijken te accentueren zijn duidelijk herkenbare bosvakken, zogenaamde boomweiden, naar verschillende verzetsgroepen genoemd:

- A Moerascypres - Illegale pers
- B Es - Ambtenarenverzet
- C Berk - Artsenverzet
- D Esdoorn - Vrouwenverzet
- E Diverse soorten - ~~Stakingsveld~~ Herdenkingsveld
- F Prunus - Kerkelijk verzet
- G Ginkgo - Kunstenaarsverzet
- H Kastanje - De onbekende verzetsstrijder
- J Bamboe - Indisch verzet
- K Walnoot - Studentenverzet

De ovaalvormige boomweiden bestaan ieder uit één goed herkenbare boomsoort. De bomen aan de randen staan relatief dicht bij elkaar en meer naar het midden toe neemt de onderlinge afstand toe. Het centrum van iedere boomweide is transparant, zodat het zonlicht het ondergelegen grasveld kan bereiken.

De cypressenweide wordt verlaagd tot en plasdraszone. Het voorstel is om dit gebied via een vlonderpad te ontsluiten (zie foto).

Onder de bomen wordt een schaduwverdragende bodembegroeiing aangebracht (zie foto) en tussen de boomweiden onderling worden weiden met wuivend gras ontwikkeld. Op het bestaande Herdenkingsveld wordt een borderbeplanting aangebracht die in mei bloeit. Het Herdenkingsveld wordt omzoomd met een beukenhaag.

De populierenlaan langs het Overtoompad moet op een vaste plantafstand worden uitgevoerd worden, rekening houdend met zijpaden en lichtmasten. Op 4 meter afstand van deze laan en langs het Vrijheidspad komt een doorgaande haag van veldesdoorn.

Rondom het terrein van Jeugdland komt een eikenhakhoutwal. De ronde vorm van het terrein wordt op deze manier geaccentueerd. Deze houtwal wordt periodiek op wisselende plekken teruggezet, waarbij steeds enkele bomen gehandhaafd worden.

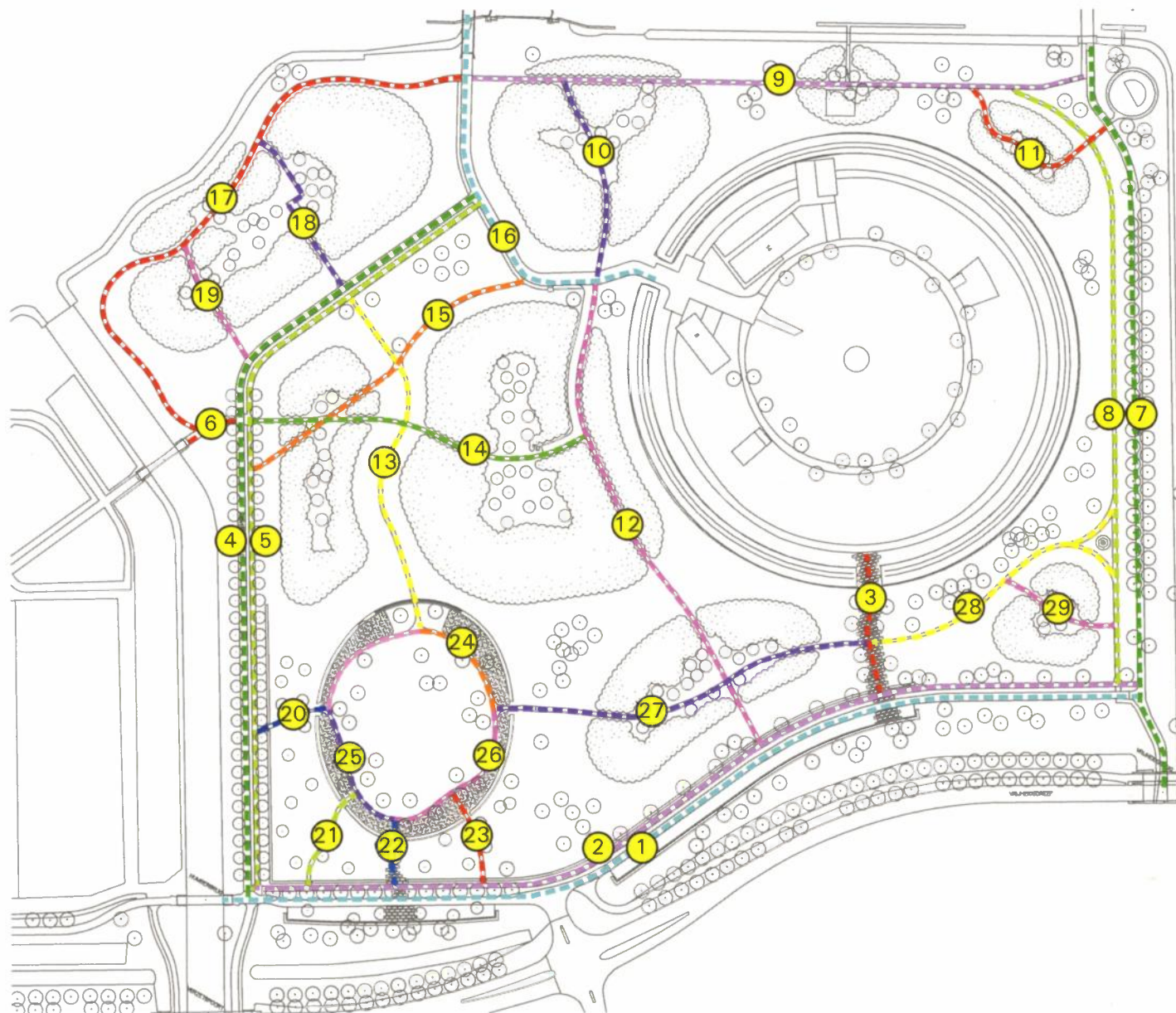
De boomweiden met hun gevarieerde bodembedekkende beplanting bieden goede mogelijkheden tot contemplatie en bezinning over bezetting en vrijheid.



voorbeeld cypresen in water



voorbeeld bomenweide in gras



- ① *Humberpad*
- ② *Vrijheidspad*
- ③ *Weg 1940-1945*
- ④ *Overtoompad*
- ⑤ *Engelandvaarderslaan*
- ⑥ *Crossing*
- ⑦ *Von Draispad*
- ⑧ *Land van het Indisch Verzet*
- ⑨ *Pad van het Gewapend Verzet*
- ⑩ *Pad van het Kerkelijk Verzet*
- ⑪ *Pad van het Studentenverzet*
- ⑫ *Pad van de illegale pers*
- ⑬ *Koerierspad*
- ⑭ *Inlichtingenwerk*
- ⑮ *Gijzelaarspad*
- ⑯ *Zwitserlandroute*
- ⑰ *Hulp aan vervolgd*
- ⑱ *Onderduikerspad*
- ⑲ *Razziapad*
- ⑳ *Wapendropping*
- ㉑ *Pilotenhulp*
- ㉒ *Herdenkingspad*
- ㉓ *Sabotagepad*
- ㉔ *Februaristaking*
- ㉕ *Aprilstaking*
- ㉖ *Spoorwegstaking*
- ㉗ *Artsenverzet*
- ㉘ *Documentfalsificatie*
- ㉙ *Pad van het Kunstenaarsverzet*

figuur 6: naamgeving wegen en paden

4.4 Naamgeving wegen en paden

Op de afbeelding hiernaast is een overzicht gegeven van alle (nieuwe) namen van de aanwezige wegen en paden in het plangebied. Bestaande namen zijn gehandhaafd. Nieuwe namen zijn gekoppeld aan bestaande of nieuwe paden. Alle namen zijn gelieerd aan het verzet of onderdelen daarvan.

4.5 Materialisatie

Banken

Bij iedere entree van iedere boomweide (bosvak) komen banken met een bijzondere markering te staan waarin de naam van de betreffende verzetsgroep is weergegeven (zie foto). Deze banken markeren de entree van iedere weide. Ook wordt er aan het begin en einde van ieder pad een bank geplaatst met de naam van het pad. In deze banken is een licht geplaatst zodat 's avonds de banken een feeëriek sfeer in het park brengen.

Verlichting

Het Overtoompad, de verplaatste weg 1940-1945, het Vrijheidspad en het Von Draispad worden voorzien van openbare verlichting. Plaatselijk wordt bij de entree's aansluitend op het vrijheidspad een lichtmast geplaatst. Langs het ?pad komt een lage verlichting die het mogelijk maakt om 's avonds een rondje in het park te lopen.

Hekwerken

Vanaf het Vrijheidspad kan het bos worden betreden. Ter hoogte van de paden is de haag onderbroken en van klaphekken voorzien. Ter hoogte van de entree van het Herdenkingsveld en het terrein van Jeugdland wordt een wit entreehek aangebracht (zie foto).



voorbeeld bank



voorbeeld klaphek



voorbeeld fietsnietje RVS



voorbeeld schanskorf

Fietsvoorziening

Bij de enttepaden worden op de parkeerterreinen voorzieningen voor het plaatsen van fietsen aangebracht, zogenaamde nietjes van RVS.

Schanskorven

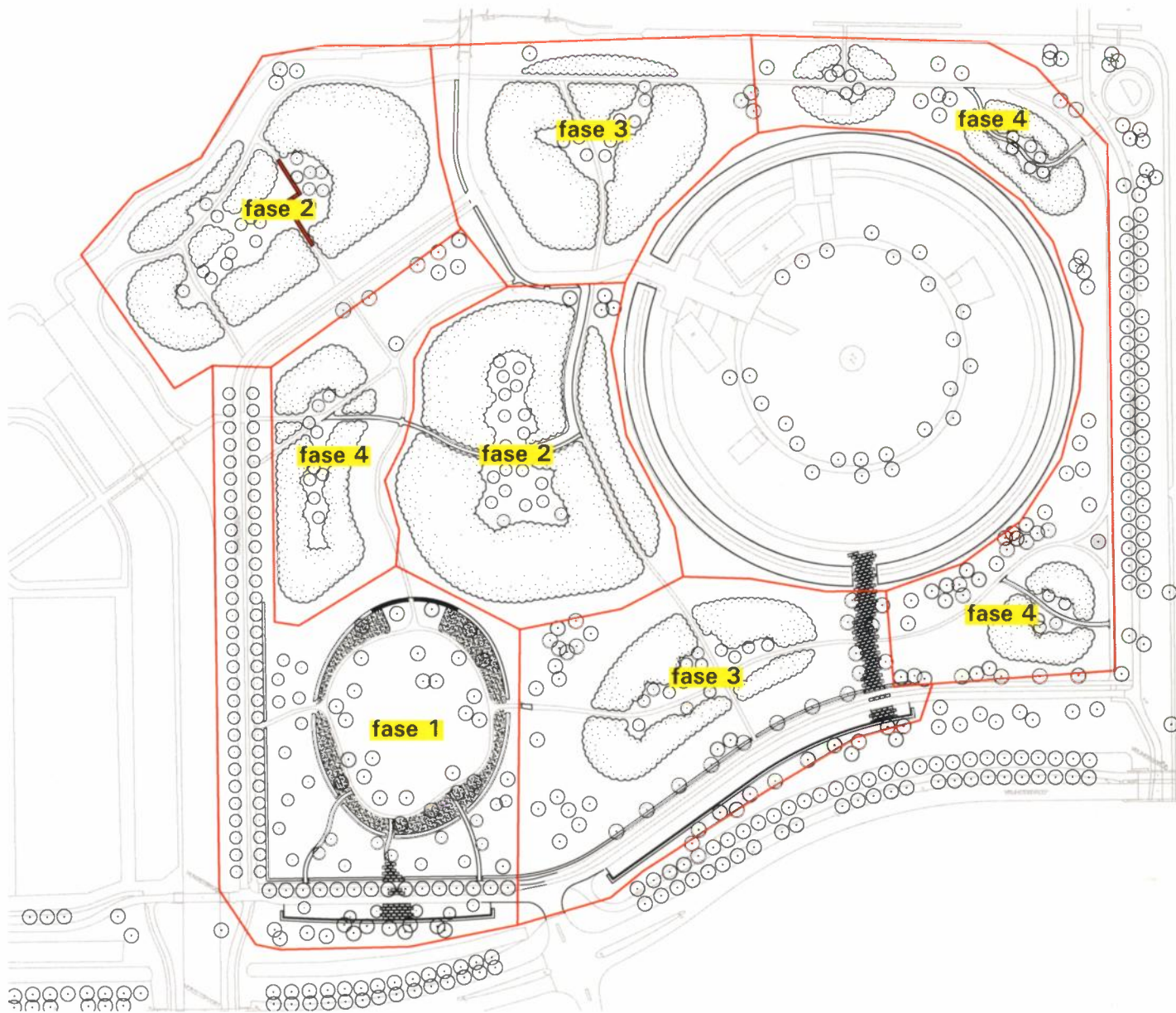
De haag rond het Herdenkingsveld wordt onder de vleugelnoten gecontinueerd door een muurtje van schanskorven (zie foto). Onder de vleugelnoten is het te donker voor begroeiing. De schanskorven worden in dezelfde ronding geplaatst als de boog van de haag.

Gedenksteen Herdenkingsveld

De bestaande gedenksteen wordt verwijderd. Deze steen verzwakt het idee dat het park / bos het herdenkingsmonument is.

Verharding

De entree's vanaf het Vrijheidspad/Humberpad naar Jeugdland en het Herdenkingsveld worden uitgevoerd in betonplaten met daartussen klinkerverharding (zie voorbeeld). De parkeervakken langs het Vrijheidspad/Humberpad krijgen een open verharding van klinkers (afkomstig uit de voormalige Weg 1940-1945) waartussen gras kan groeien. De voetpaden worden uitgevoerd in halfverharding.



figuur 7: fasering

5. Fasering

5.1 Fasering

Om te voorkomen dat er een totale kaalkap plaatsvindt en het bos in zowel gebruik als beeld een aantal jaar slecht functioneert is er gekozen voor een faseringsplan. Hierbij worden de verschillende werkzaamheden met ruime tussenpozen uitgevoerd zodat het bos zijn verschillende functies kan blijven uitvoeren. Hieronder zijn de verschillende fasen kort genoemd:

- Fase 1: Populierenlaan, lindeweide en Herdenkingsveld
- Fase 2: Cypressenbos en berkenbos
- Fase 3: Essenweide en prunusweide
- Fase 4: Notenweide, esdoornweide en ginkgoweide

In het bos zijn een aantal bijzondere bomen gemarkeerd. Deze bomen zullen zo lang mogelijk gehandhaafd worden.

Vrijkomende grond uit ontgravingen wordt verwerkt in het bos zelf. Vrijkomende grond uit het verlagen van de cypressenweide wordt bijvoorbeeld gebruikt voor het ophogen van de berkenweide. De centrale weg (De Weg 1940-1945) blijft gedurende de werkzaamheden in gebruik als bouwweg. Nadat fase 2 is afgerond kan deze weg wordt verwijderd en kan de vrijkomende verharding en het vrijkomende zand elders worden toegepast. Belangrijk is dat de naastgelegen kabels en leidingen onaangetast blijven.

