

# Ervaringen met het ontwikkelen van een groenstructuur in Almere-Buiten

Hein van Delft\*

Zo'n kleine tien jaar geleden werd de ontwikkeling van Almere-Buiten, de derde kern van de nieuwe stad Almere, in gang gezet. Het is aanleiding om in dit artikel de eerste resultaten te laten zien van een aanpak van de hoofdgroenstructuur in de specifieke Flevolandse situatie. Deze werkwijze is een duidelijke omslag gebleken in het denken over de totstandkoming van een groenstructuur voor nieuwe stedelijke gebieden in Almere. In GROEN 1982-4 werd door Ank Bleeker al aandacht besteed aan de gedachtenvorming rond de opzet. Hoewel het eigenlijk nog vroeg is om invloeden in de tijd te kunnen beoordelen, zijn hier de eerste resultaten. Deze resultaten zijn eerder een tussentijdse standopname dan een toets op de juistheid van de indertijd ontwikkelde gedachten en methoden.

## Almere

Almere is een nieuwe stad in nieuw land. Op termijn is er ruimte voor 250.000 inwoners; nu na 13 jaar heeft de stad een bevolkingsomvang van 70.000. De ontwikkeling van het *landschap* gaat verder terug. Zuidelijk Flevoland viel in 1968 droog. Een immense kale moddervlakte waarin een jong agrarisch ontginningslandschap zou ontstaan. Het land werd na ontginning, ontwatering en rijping van de bodem als agrarisch gebied ingericht. Het ruimtelijke patroon was daardoor aanvankelijk weinig gedifferentieerd en werd bepaald door ontginningswegen, kanalen, tochten, sloten en greppels. Geleidelijk aan werd en wordt dit door het Staatslandbouwbedrijf op grootschalige wijze geëxploiteerde gebied verder ingericht ten behoeve van definitieve landbouw, bos-, recreatie-, natuur- en stedelijke gebieden.

Almere wordt opgevat als een *stadsgewest* waarin stadsgewestfuncties ondergebracht zijn. Er zijn vijf kernen opgenomen, waarvan Almere-Haven nagenoeg volgebouwd is; Almere-Stad en Almere-Buiten zijn in volle ontwikkeling en de vierde en vijfde kern zijn als reservering opgenomen in de plannen voor de buitenruimte van Almere.

*Vroegtijdige inplant* is, zeker gezien het feit dat in korte tijd zoveel mensen zich zouden vestigen, maar ook gezien de prille ontwikkelingsfase van de polder, steeds als belangrijk uitgangspunt gezien. Inplant vond op grote schaal plaats in de buitenruimte maar ook in de

kernen.

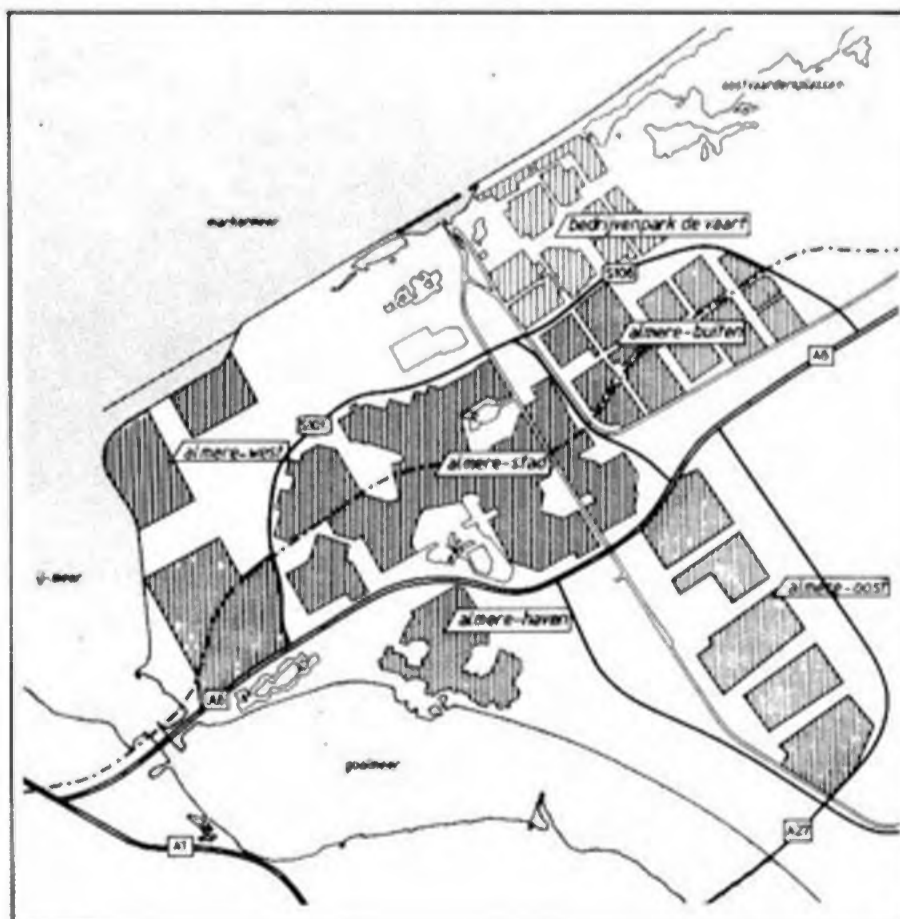
Zoals ook in de Noordoostpolder en Oostelijk Flevoland bij de ontwikkeling van de dorpen de rol van de inplant, onder andere in de vorm van dorpsbosjes, naar voren kwam, speelde dat in principe ook binnen de kernen van Almere, zij het op heel verschillende wijze.

## Strategie

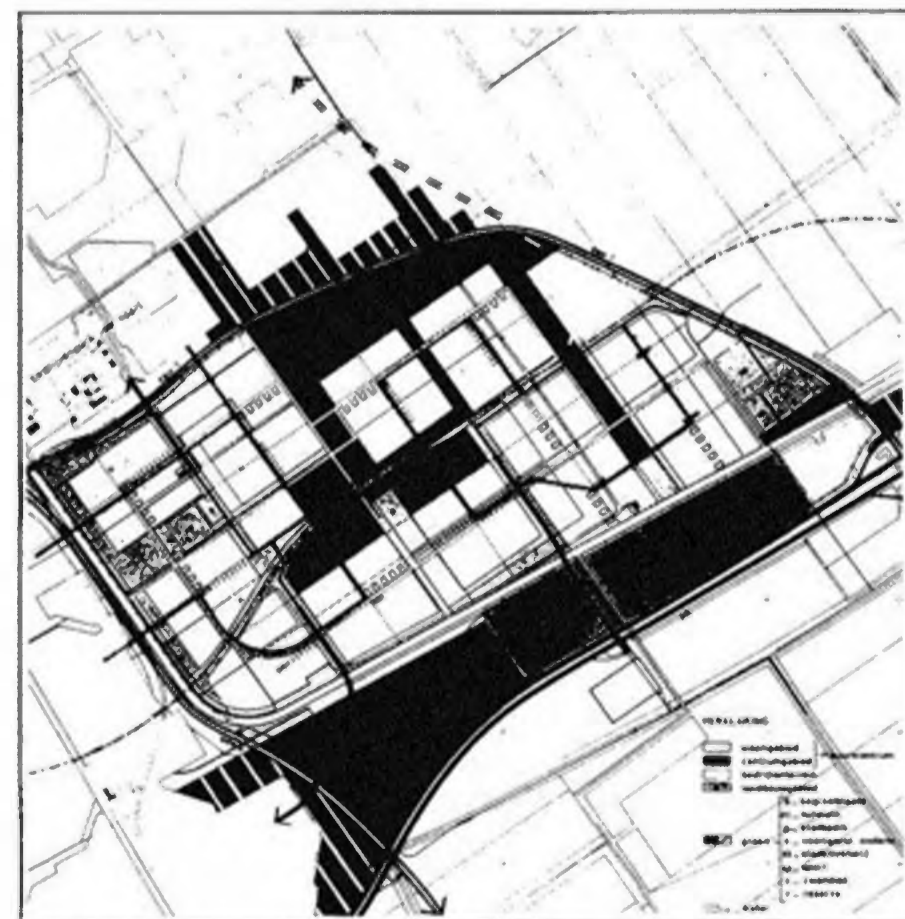
In Almere-Haven werd een nieuwe werkwijze gevolgd bij de opzet van een vroegtijdige inplant. Doel was een kleinschalige opzet en een sterke *integratie* met de toekomstige bebouwing. Het resultaat was, na bodemverbetering in het opgespoten zand, een willekeurig patroon van plantvakken. Uiteindelijk bleef daarvan niet veel over. In Almere-Stad poogde men met een grootschaliger *lobbenstructuur* een vroegtijdige inplant te realiseren in een niet opgespoten situatie. De lokaties werden bepaald door mogelijke bebouwingsranden in een opbouw waarin stedenbouwkundige verkavelingsrichtingen sterk bepalend

waren en dus niet de bestaande polderverkaveling. Een moeizame *besluitvorming* over inplant in relatie tot een nog onduidelijk programma en beeld van het toekomstige stadspark bemoeilijkte vaak het proces. Ervaringen met deze kernen leerden ook dat *trends* van een bepaald moment vaak een onevenredig grote invloed kregen op de langere termijnplannen. Door het vastleggen van de kleinste details werd de situatie vaak zodanig vastgelegd, dat belemmeringen opgeworpen werden voor latere initiatieven en veranderende denkwijzen.

Bij de opzet voor Almere-Buiten kon enerzijds de opgedane ervaring bij andere kernen gebruikt worden, anderzijds gaven vraagstukken als bezuiniging, versobering en onzekerheden over het groeitempo van de stad richting aan de ideevorming. Zo werd voor Almere-Buiten een *ontwikkelingsstrategie* opgesteld met een abstract plan dat mede als kader voor de besluitvorming zou dienen. Het abstracte plan zou juist verschillende trends en ontwikkelingen in de toekomst kunnen



De kernen van Almere.



Structuurplan van Almere-Buiten.

\* Tuin- en landschapsarchitect BNT, Afdeling Stadsontwikkeling, gemeente Almere

opvangen. Tegelijkertijd werd een concreet plan gemaakt dat een vroegtijdige inplant mogelijk zou maken. Na ook nog gekeken te hebben naar de vroegtijdig ontwikkelde dorpsbosjes in de polder, werd de in het stedelijk gebied gewenste inplant als een *coulissenlandschap* gedacht, zodanig dat binnen de reeds bestaande polderverkaveling voor onbepaalde tijd zowel op praktische wijze landbouw kon plaatsvinden als ook (recreatieve) wegen en paden gemaakt konden worden, terwijl in een latere fase opspuitingen zouden kunnen plaatsvinden. Om de kans van slagen zo groot mogelijk te doen zijn, werd de structuur ervan onlosmakelijk verbonden met zowel de aanwezige elementen (sloten, vaarten en wegen) in het gebied als met de structuur van de te ontwikkelen stad.

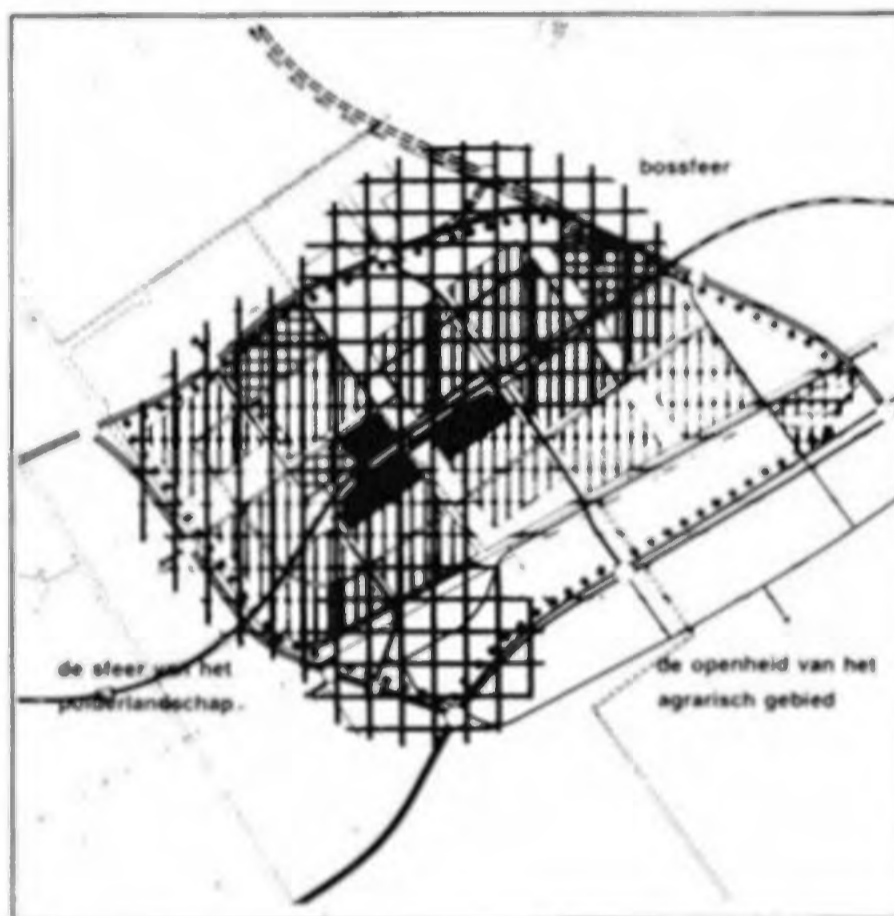
Bij de *ruimtelijke verschijningsvorm* werd niet naar een neutrale opzet gezocht, maar enerzijds naar een uitgesproken hoofdstructuur (helder, herkenbaar en direct bruikbaar) en anderzijds naar een vrijheid en flexibiliteit in de inrichting en invulling. Het maken van ontwerp-studies gaf daarbij richting aan de denkwijze en uitwerkingen van de onderdelen.

## Groen in het structuurplan

Almere-Buiten wordt aan de noord- en oostzijde begrensd door een stadsautoweg en aan de zuid- en westzijde door de Lage Vaart. Daaromheen liggen westelijk Almere-Stad, noordelijk het grootschalig bedrijventerrein De Vaart, oostelijk het natuurgebied de Oostvaardersplassen en zuidelijk het grootschalig landbouwgebied van Zuidelijk Flevoland. Het plan gaat uit van een uiteindelijk inwonertal van 50.000 met onder andere een centrum, twee stations, twaalf woonbuurten en een aantal bedrijventerreinen. Kenmerkend is de *geleding* van het gebied door een netwerk van de groene zones in de richting van en grenzend aan het polderland. De zones hebben een breedte van gemiddeld 250 m, voldoende om zelfstandig te kunnen functioneren en er voorzieningen in te kunnen opnemen. De maaswijdte is gekozen op basis van situatieve gegevens, grootte van woonbuurten en gewenste loopafstanden van maximaal 800 m tussen woning en hoofdgroenstructuur. De zones zijn drager voor hoofdlangzaamverkeerroutes en stadsgrachten. Het karakter van de open groene stad komt vooral tot uiting door de spreiding van het groen in de relatief



Geleding.

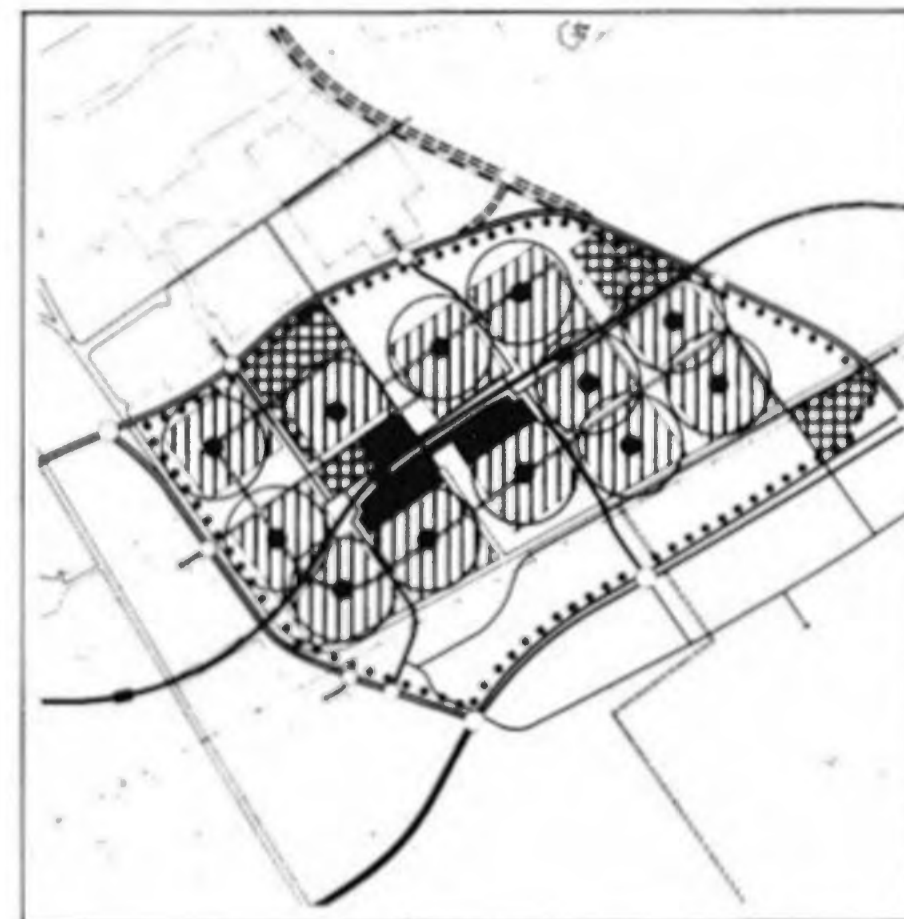


Sferen.

smalle zones en door het *continue karakter* daarvan ook in relatie tot de omliggende gebieden. De buurten hebben gemiddeld een maat van 750 x 750 meter, een buurtcentrum en, zoals ook elders in Almere, een vrijliggende openbaar-vervoerroute. Iedere buurt kan in principe in tijd en ruimte een afgerond geheel vormen. Als hulpmiddel, met name om in de fase van voorinplant van de groenstructuur voldoende aangrijpingspunten te hebben, zijn voor een differentiatie van deelgebieden verschillende '*sferen*' geïntroduceerd. Deze sferen zijn gerelateerd aan en opgebouwd uit karakteristieken zoals ze in de polder voorkomen, zoals de bosfeer, de sfeer van het polderlandschap en de sfeer van de openheid van de polder. Middelen daarvoor zijn bos, langgerekte ruimtes, bomen in rijen, gras, sloten en een bijpassende sortimentskeuze.

## Standopname

De eerste bewoning van Almere-Buiten vond plaats in 1984. Met een jaarlijkse bouwproductie van circa 1.000 woningen zullen er eind 1989 circa 12.000 mensen wonen. Dit houdt in dat de voorbereidingen en realisatie voor de



Buurten.

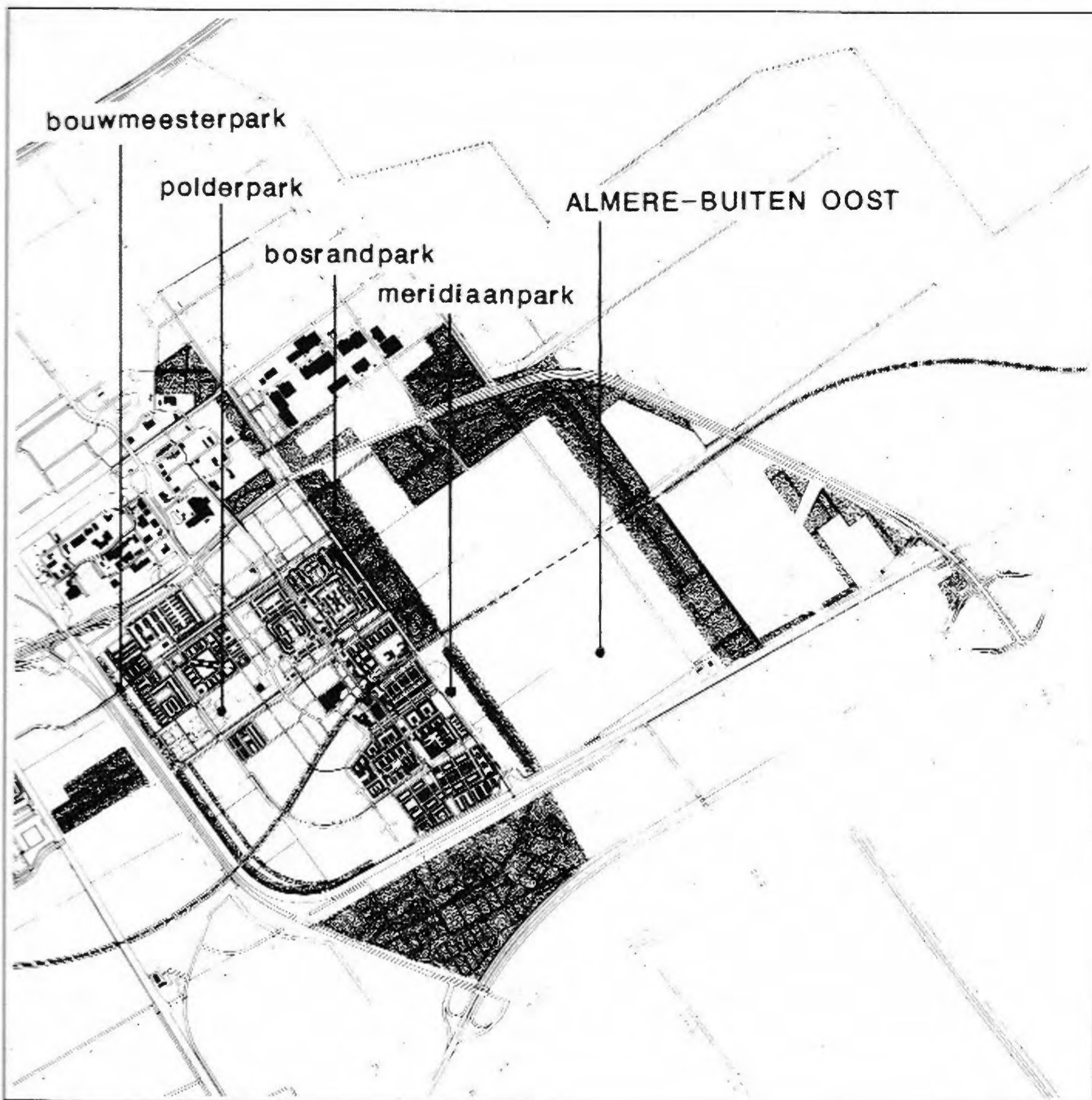


Ontwikkelingsrichting.

eerste helft van de kern een heel eind op streek zijn. De meest *voorinplant*, totaal circa 220 ha, vond plaats tussen 1980 en 1985 en begint zich, ondanks tegenslagen met ziekte en ontwateringsproblemen, goed in het landschap af te tekenen. De laatste jaren is een stelsel van *fietspaden* door en langs de groenstructuur aangelegd, aansluitend aan het bestaande polderwegenstelsel, lengte circa 12 km. Voor een deel van de tweede helft van de kern zal nog dit jaar binnen de gegeven groenstructuur gestart worden met het opspuiten van zand en de aanleg van de hoofdinfrastructuur. Er worden nu voorbereidingen getroffen om het netwerk van gerealiseerde voorinplanten in dit gebied in samenhang met de opspuiting zodanig te verdichten dat aantrekkelijke bouwlocaties ontstaan. Voor het centrale park tussen de eerste en tweede helft van de kern, het Meridiaanpark, worden plannen voorbereid voor een vervolginrichting.

## Vier plannen naast elkaar

Vier plannen worden hier naast elkaar toegelicht, ieder met zijn eigen ligging, problematiek en ruimtelijk verschijningsvorm.



Almere-Buiten; overzicht situatie 1989.

## Bosrandpark

Kenmerkend is de opbouw van *bos* en daarin opgenomen *lanen*: het bos is flexibel ten aanzien van inrichting en invulling, de lanen daarentegen zijn al direct een hard gegeven en maatgevend voor de invullingen. Het beeld zal zich in de tijd ontwikkelen van productiebos naar parkbos. Vooral op plekken waar op termijn open ruimten verwacht kunnen worden, is een tijdelijke beplanting met populieren gerealiseerd. Voor enkele hoofdbestemmingen in dit centrale gedeelte van het Bosrandpark is de basis voor de latere inrichting nader vormgegeven, zoals de contouren voor de toekomstige begraafplaats (B), de lokatie voor toekomstige sportvelden (S) en de basisbeplanting voor een later in te richten centrumgericht bospark (P). De randen langs de grachten zijn in een tweede fase in samenhang met de aanliggende buurt parkachtig ingericht.

## Polderpark

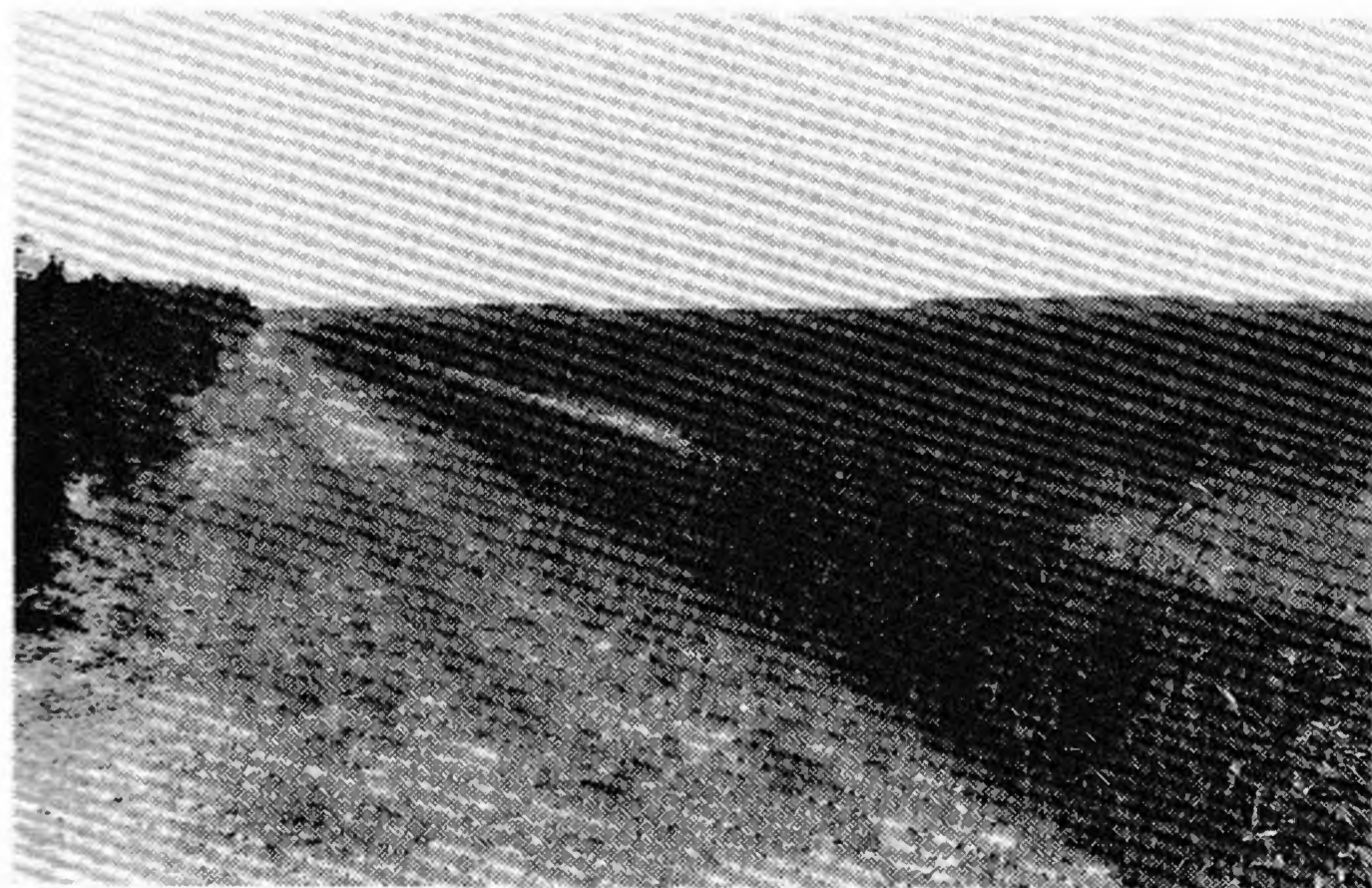
Het Polderpark, 35 ha groot en in breedte variërend van 120 tot 300 meter is gefaseerd aangelegd tussen 1983 en 1989. De opzet kenmerkt zich door een landschappelijk kader van lineair gevormde ruimtes met daarin, afhankelijk van de ontwikkelingsfase, een aantal concreet uit te werken functies. Het proces van geschikt maken van het met zand opgespoten terrein door middel van deels afgraven, deels ophogen, herontginnen en sloten graven was richtinggevend voor het plan. Het beeld van het park wordt bepaald door een begrenzing van *rijen populieren*, samen met een gracht of sloot. De ruimtes in het park worden gevormd door *houtwallen*, ook begeleid door een sloot. Voor de verschillende functies en bestemmingen binnen deze landschappelijke structuur is slechts

In het *Bosrandpark* ligt het accent op bos, met name aan de oostzijde van Almere-Buiten maar ook het bedrijventerrein De Vaart. De fase van invullingen met bestemmingen en voorzieningen zal nog op zich laten wachten.

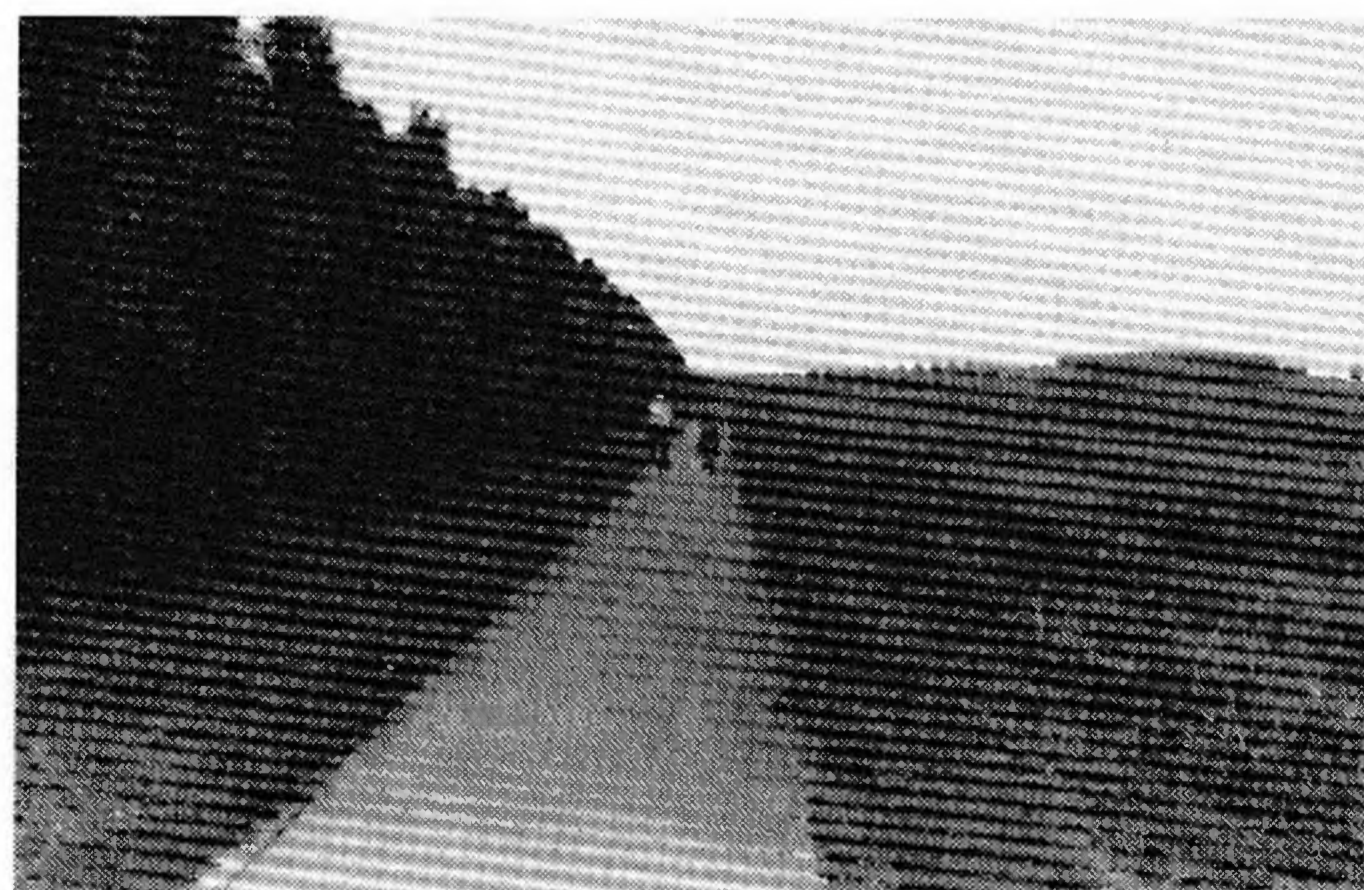
Het *Polderpark* is een gebied dat reeds in een vroeg stadium opgespoten was. Gezien de ligging tussen de eerst te bouwen buurten moet het gebied direct als volwaardig park kunnen functioneren.

Het *Bouwmeesterpark* betreft een gebied met een grootschalige voorinplant, dat binnen afzienbare tijd met deels bekende voorzieningen als park ingericht moet worden.

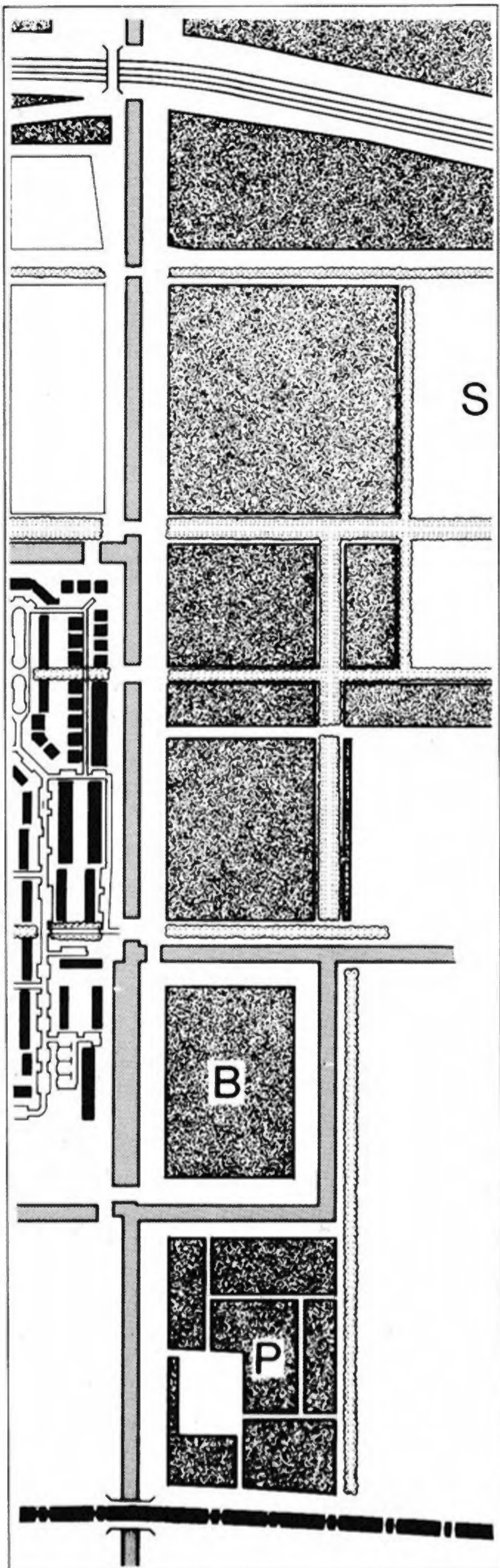
Het *Meridiaanpark* ten slotte betreft een park dat enerzijds gerelateerd moet worden aan de openheid van de polder en anderzijds, gezien de centrumligging, op termijn het meest hoogwaardige onderdeel van de groenstructuur moet worden. Voor een deel zal het nog op onbekende invullingen moeten wachten.



De landschappelijke contouren tekenen zich reeds af. De hoog uitstekende populierenvakkens zullen op termijn juist de open ruimten in het park vormen.



Fietspaden zijn in de lengterichting aangelegd, evenals de groenzones. De dwarsrelaties volgen later.



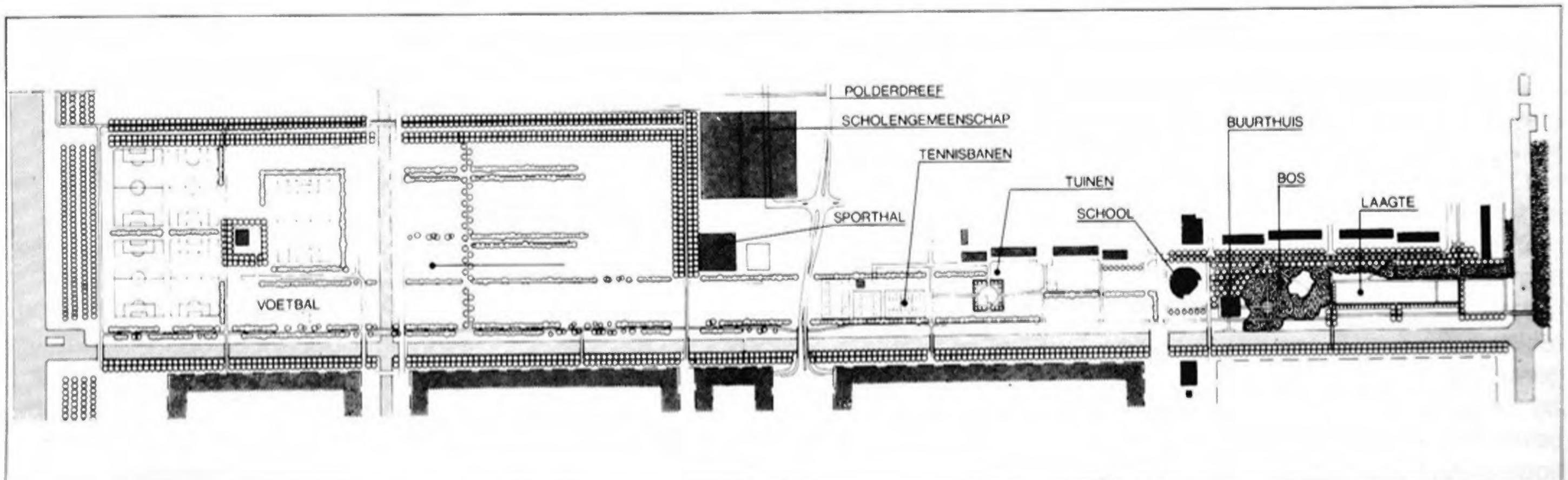
Bosrandpark.



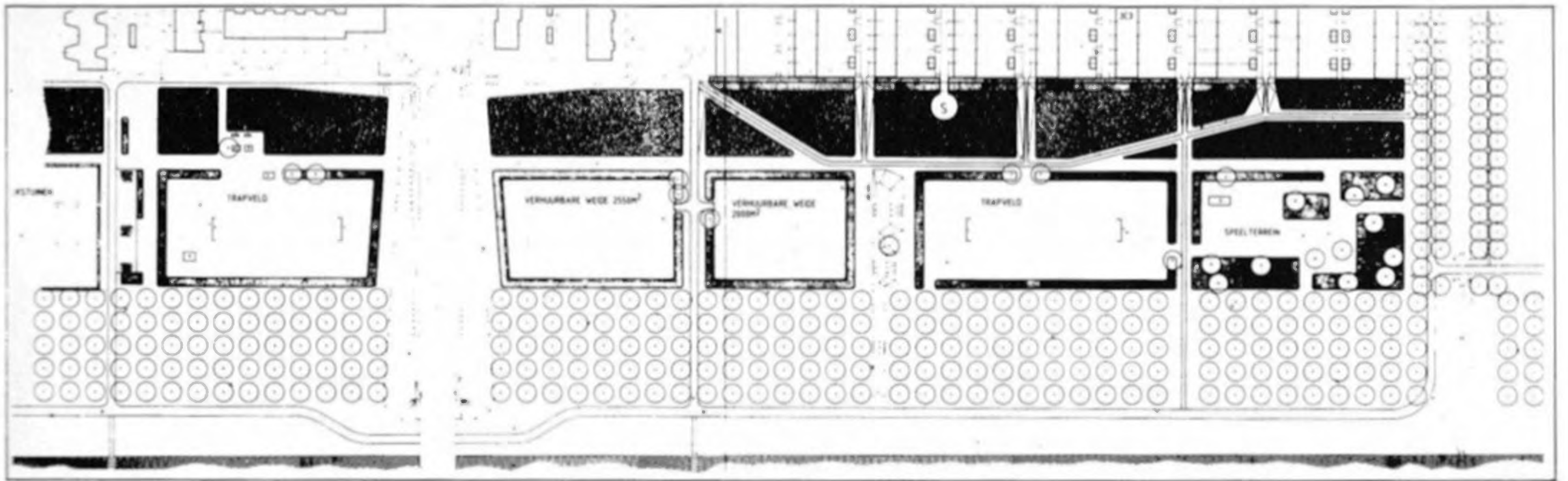
Een abelenlaan in het bos.



Sloot met flauwe taluds en oevervegetatie.



Polderpark.



Bouwmeesterpark.

gebruik gemaakt van *laagblijvend struwel*. De buitenranden van het park zijn meer open, de binnenste delen meer verdicht. De aanwezigheid van houtwallen, sloten, hogere en lagere delen en riet- en moerasvegetaties leggen de nadruk op de natuurbeleving in dit park.

### Bouwmeesterpark

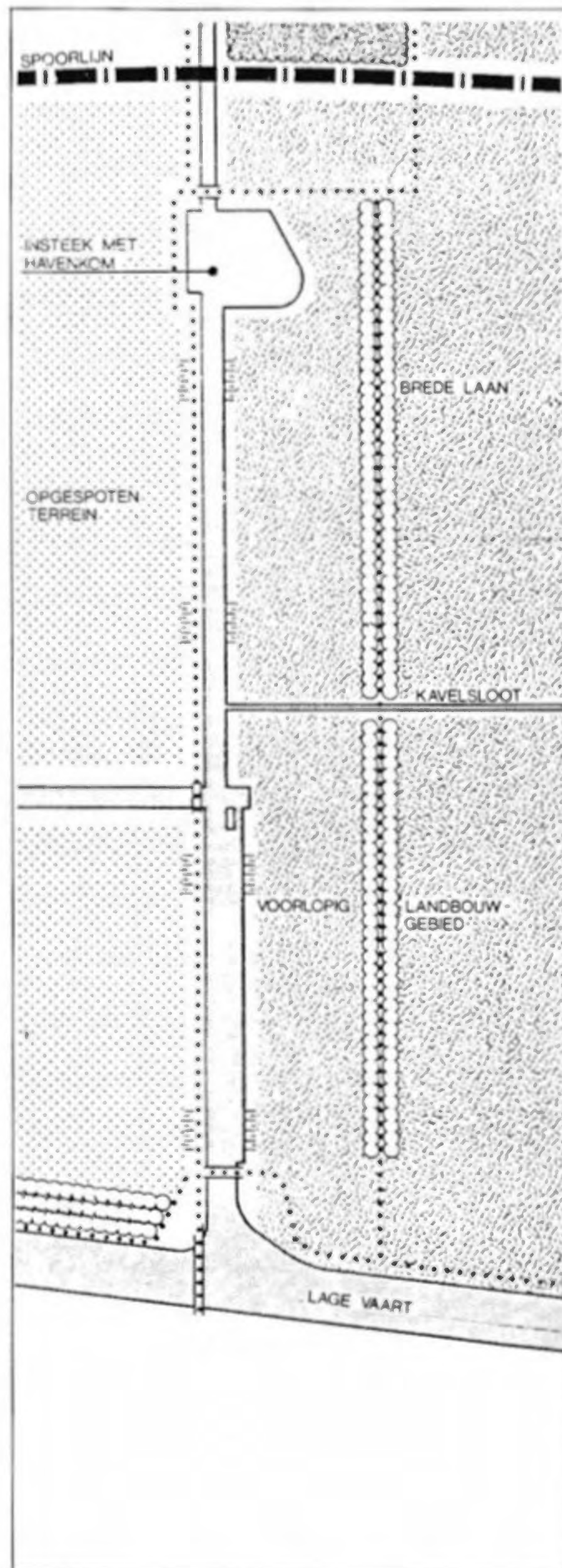
De basis voor het park bestaat uit een in 1980-1981 aangelegde 3 km lange landschappelijke beplanting, passend in het polderlandschap. De beplanting bestaat uit twee stroken: de eerste ligt langs de Lage Vaart en bestaat uit een 40 meter brede populierenstrook, de andere ligt 55 meter verder landinwaarts en bestaat uit een 30 meter brede strook gemengd bos. De tussenliggende strook wordt landbouwkundig geëxploiteerd.

Het Bouwmeesterpark is het eerste deel waar een vervolginrichting heeft plaatsgevonden in samenhang met de aanliggende Bouwmeesterbuurt. De bestemmingen in de tussenzone zijn opgenomen in heggen van sleedoorn.

### Meridiaanpark

Het Meridiaanpark, 230 x 1200 meter groot moet de relatie met het grootschalige poldergebied van Zuidelijk Flevoland tot uitdrukking brengen. De *haveninsteek* versterkt deze relatie tot in het toekomstige hoofdcentrum. Dit park en vooral het deel dat bij het centrum rond de havenkom ligt zal in de toekomst een hoogtepunt in Almere-Buiten moeten zijn. De basis voor het toekomstige park is aan de westzijde gerealiseerd door de haveninsteek met zijn begeleidende bomenrijen, oeverafwerking en een door de lage ligging van het polderwater flauw talud van 1 : 30 aan de parkzijde.

Aan de oostzijde van het park is een gemengde laan geplant, opgenomen in een tijdelijk scherm van populieren en



Meridiaanpark.

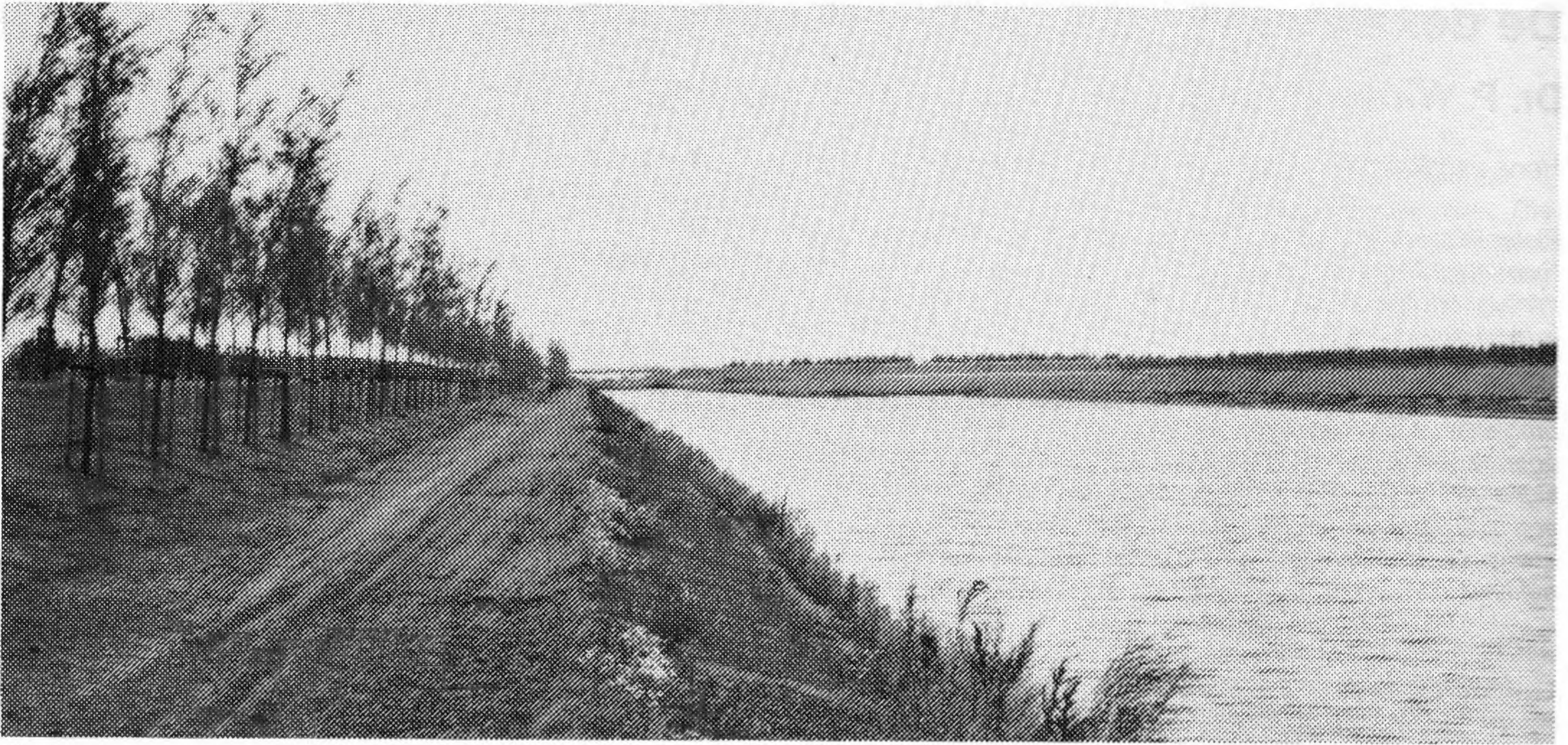
met een fietspad. De tussenstrook wordt landbouwkundig geëxploiteerd. Een volgende stap in de ontwikkeling van het park is in voorbereiding, de uiteindelijke voltooiing van met name de invullingen in het centrumgedeelte kan nog lang op zich laten wachten.

### De groenstructuur en de buurten

Zoals gekozen is voor een *spreiding* van het groen in zones op structuurplanniveau, zo is op het niveau van de buurten gekozen voor een zekere *bundeling* van het groen. In samenhang met een vaak door de buurt lopende stadsgracht wordt hierdoor een goede ruimtelijk opbouw tussen de verschillende (groene) ruimten bereikt.

De Bouwmeesterbuurt is gelegen aan de westzijde van Almere-Buiten. Centraal in deze buurt, gesitueerd om de haakse bocht in de stadgracht is een groen plein van 200 x 200 meter gerealiseerd. Op en om het plein bevinden zich winkels, woningen, een bushalte, een speelveld, een verhard veld en een speeltuin. Het plein heeft in samenhang met de omliggende parken een open karakter gekregen.

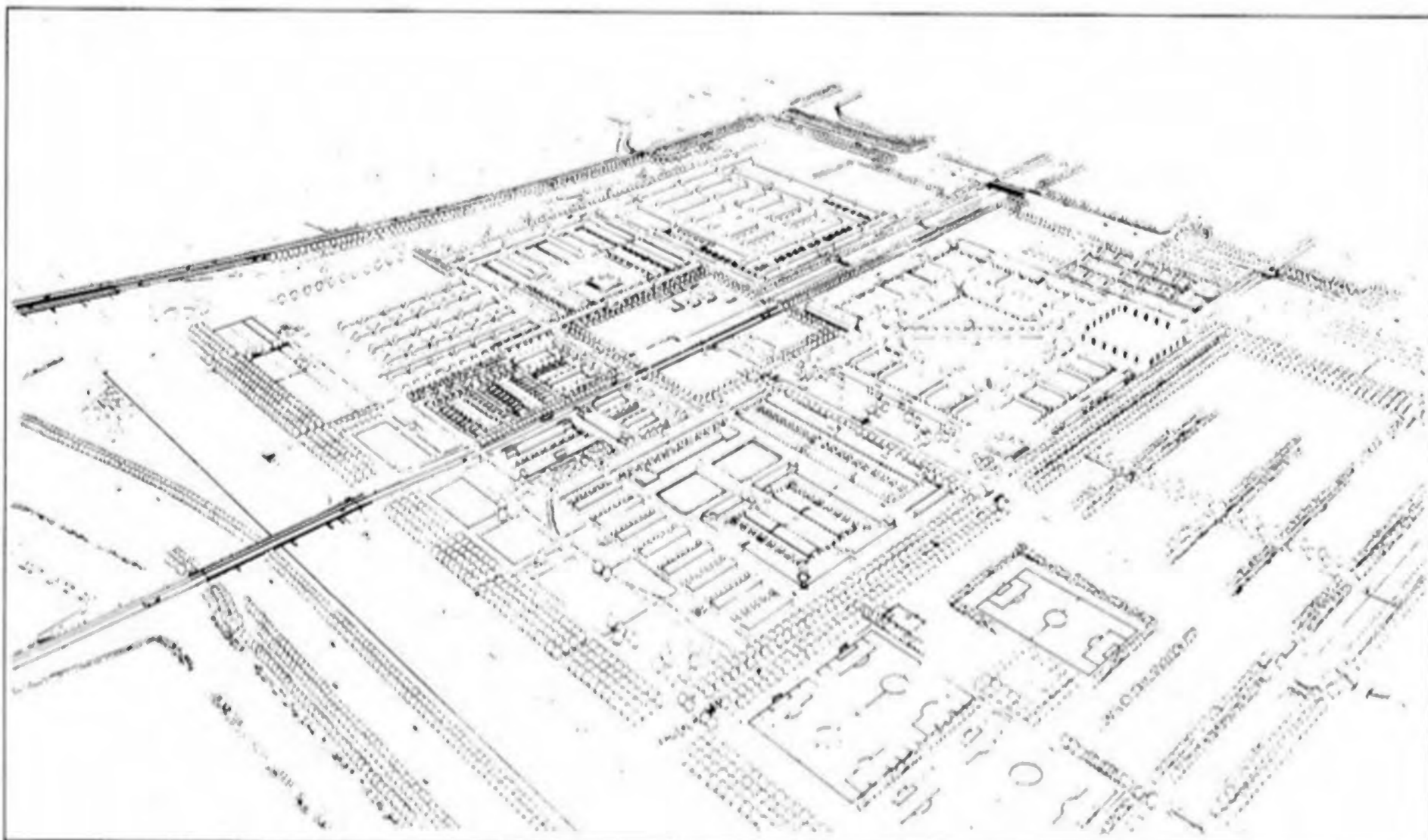
Van groot belang in de opbouw van Almere-Buiten zijn de *dwarsrelaties* tussen de buurt en de groenstructuur en tussen de buurten onderling. Dit wordt bereikt door doorlopende lijnen die zoveel mogelijk begeleid worden met diverse functies, zoals een scholengemeenschap, een dierenweide, school- en bejaardentuinen en een ontwikkelingsreservering. De randen van park en buurt hebben een belangrijke rol gekregen in de opbouw van de plannen. Vooral in de open-park situaties zijn openbare voorkanten van woningen gericht naar het park, in veel gevallen in combinatie met de



Situatie vanaf de zuidzijde, rechts de laan en achter de spoorlijn het Bosrandpark.



De Bouwmeesterbuurt, grenzend aan het vooringeplante Bouwmeesterpark, juist na de oplevering.



Vogelvlucht Bouwmeesterbuurt.

Tekening: W. Deppe

buurtontsluitingswegen. In andere situaties zoals langs het Bouwmeesterpark aan de westzijde is juist gekozen voor een wat meer openstrokenverkaveling langs het park.

### Tot slot

De strategie voor het ontwikkelen van de groenstructuur voor Almere-Buiten heeft tot duidelijk afleesbare resultaten geleid. De onzekerheden indertijd met betrekking tot het bouwtempo van de stad blijven aanwezig, zij het dat de ontwikkeling zich vooralsnog doorzet. De komende jaren zal geleidelijk blijken hoe het proces van invullingen en omvorming van bos tot park zal plaatsvinden. In ieder geval is voor Almere de werkwijze, zoals die is ontwikkeld voor Almere-Buiten, opgepakt in andere gebieden. Met behulp van onder andere het Meerjarenplan Bosbouw en het daarvan afgeleide Bosplan Almere, dat zich uitsprekt over 3.000 ha bos in deze stad worden plannen voorbereid en uitgevoerd in Almere-Stad en in de toekomstige kernen Almere-Oost en Almere-West. ●